

# Le Tichodrome

No 37, octobre 2011



# CERCLE ORNITHOLOGIQUE DE FRIBOURG

**Adresse:** Case postale 96, 1707 Fribourg; CCP: 17-7694-3  
Courriel: [info@lecof.ch](mailto:info@lecof.ch) site internet: [www.lecof.ch](http://www.lecof.ch)

## Comité:

Kalberer Roland, En Bumin 22, 1745 Lentigny; président  
026 / 477 30 86; [kalbererr@fr.ch](mailto:kalbererr@fr.ch)

Beaud Michel, Imp. des Ecureuils 1, 1724 Ferpicloz; vice-président  
026 / 305 89 03; [michel.beaud@unifr.ch](mailto:michel.beaud@unifr.ch)

Lehmann Armin, Place du Petit-St-Jean 19, 1700 Fribourg; caissier  
026 / 322 46 18; [a.lehmann@lehmannvision.ch](mailto:a.lehmann@lehmannvision.ch)

Aebischer Adrian, Imp. du Castel 20, 1700 Fribourg  
026 / 481 23 66; [adaebischer@pwnet.ch](mailto:adaebischer@pwnet.ch)

Broch Laurent, Rte Champ-des-Fontaines 29, 1700 Fribourg  
026 / 465 18 63; [Laurent.Broch@hispeed.ch](mailto:Laurent.Broch@hispeed.ch)

Cantin Mikaël, La Grève, BP 250, 1545 Chevroux  
079 / 258 16 38; [info@biosaule.ch](mailto:info@biosaule.ch)

Dias Marlène, Rue d'Or 12, 1700 Fribourg  
076 / 310 08 27; [marlene.m.dias@gmail.com](mailto:marlene.m.dias@gmail.com)

Dupuis Valérie, Champotey 221, 1646 Echarlens  
026 / 413 03 22; [valeriecricri@yahoo.fr](mailto:valeriecricri@yahoo.fr)

Gremaud Jérôme, Rue des Albergeux 5, 1630 Bulle  
026 / 912 09 42; [jerome.gremaud@websud.fr](mailto:jerome.gremaud@websud.fr)

Macheret Martine, Imp. des Ecureuils 1, 1724 Ferpicloz  
[m.macheret@bluewin.ch](mailto:m.macheret@bluewin.ch)

Parrat Simon-Pierre, Rte de la Cité Bellevue 6, 1700 Fribourg  
026 / 481 33 84; [spp\\_em@bluewin.ch](mailto:spp_em@bluewin.ch)

Schneider Fabian, Grosse Pierre 3, 1530 Payerne  
079 / 721 39 56; [emberiza@hotmail.com](mailto:emberiza@hotmail.com)

Zeender Adrien, Rue du Nord 11, 1700 Fribourg; webmaster  
026 / 321 11 28; [adrien.zeender@pronatura.ch](mailto:adrien.zeender@pronatura.ch)

## Responsables du Groupe des Jeunes:

Rime Yann, Rte de la Poudrière 1, 1700 Fribourg  
079 / 286 90 51 [fuli.92@hotmail.com](mailto:fuli.92@hotmail.com)

Co-responsable: Progin Samuel, Chemin du Pra-Novis 8, 1728 Rossens  
079 / 376 41 20; [gobemouche88@hotmail.com](mailto:gobemouche88@hotmail.com)

Cotisation annuelle: Fr 20.-- (Fr 5.-- pour les membres du Groupe des Jeunes (< 25 ans))

**"Le Tichodrome"** paraît deux fois par an (avril et octobre), Tirage: 450 exemplaires  
Imprimerie: Écho de Charmey, Philippe Rime, Les Planches 8, 1637 Charmey

*Réalisation de la couverture: Jérôme Gremaud*

# Programme d'activité du COF hiver 2011/2012

Notre programme d'activité peut également être consulté sur notre site Internet:  
[www.lecof.ch](http://www.lecof.ch)

## Conférences

**Les conférences ont lieu à Marly, au Restaurant de la Gérine, rte de la Gruyère 18** (au bord de la route principale Marly - Le Mouret, à côté du pont de la Gérine), **à 20h15**.

Accès en bus TPF depuis Fribourg:  
Ligne no 1 Marly-Gérine, descendre au terminus: c'est en face!

Merci d'être ponctuel!

### Me 2 novembre 2011: Argentine et Chili

par Valérie Dupuis et Christian Grand, Echarlens

Un voyage de 6 mois qui nous a permis de découvrir de magnifiques paysages tout comme des étendues de Pampa monotones. En passant des forêts semi-tropicales au nord de l'Argentine à la mythique Patagonie, avec comme cerise sur le gâteau, 2 semaines aux Îles Falklands, lieu de nidification de 5 espèces de manchots. Le Chili, 4000 km de long, nous a fait passer des forêts humides surmontées de glaciers et de volcans au désert d'Atacama et son avifaune spécifique. Et tout cela avec 2 défis pour Christian: trouver un nid de condor et observer le puma. Les défis ont-ils été relevés?

## Me 7 décembre 2011: Le Martinet noir, nicheur rupestre dans les parois de molasse de la Sarine

par Michel Beaud, Ferpicloz

La recherche systématique de Martinets noirs nicheurs rupestres entre 1982 et 2010, le long des falaises de la Sarine a mis en évidence un phénomène insoupçonné et inédit. Deux tiers des Martinets noirs qui habitent les falaises en Suisse, nichent le long des falaises de la Sarine, les autres sur la Schwarzwasser-Singine. Les martinets peuvent nicher isolément ou vivre en petite colonie comptant jusqu'à 10 couples; ceci semble rarissime en Europe. L'occupation de ces trous doit remonter à fort longtemps!

## 4 janvier 2012: Ladakh 2010 - Opération "Léopard des neiges"

par Adrien Zeender, Fribourg

Pour une telle opération, prenez quatre bons copains, un peu d'inconscience, beaucoup de patience et surtout un bon sac de couchage! L'Inde regorge de surprises pour le naturaliste qui part à sa découverte.

## 1<sup>er</sup> février 2012: Aux portes du Sahara

par Fabian Schneider, Payerne

Récit en photos de deux voyages, l'un dans le Sud marocain et au **Sahara occidental** en février 2010 et l'autre en **Egypte** en novembre-décembre 2010. Deux régions d'Afrique du Nord situées dans les mêmes latitudes, mais différentes à bien des égards (aussi bien d'un point de vue de la culture, de la topographie ou de la nature). Découverte des différentes facettes de la partie septentrionale du plus grand désert du monde, ainsi que de la faune et la flore qui l'habite.

7 mars 2012: **Assemblée générale** (il n'y aura pas d'autre convocation)

### **Tractanda**

1. Procès-verbal de la dernière assemblée générale
2. Rapport annuel du Président  
& admissions et démissions
3. Adoption des comptes 2011
4. Adoption du budget 2012
5. Rapport du Groupe des Jeunes
7. Divers

Le procès-verbal de la dernière Assemblée générale sera à disposition au lieu de réunion sous forme papier 30 minutes avant l'AG. Vous le trouverez aussi quelques jours avant l'AG sur notre site internet.

L'assemblée générale sera suivie d'une conférence dont le thème n'est pas encore connu.

### 4 avril 2012 \*: **Criquets, sauterelles, grillons et compagnie**

par Christian Roesti, Wasen

Il nous est à tous arrivé d'entendre le chant ensoleillé du grillon en allant observer la Pie-grièche. Ou d'observer une grande sauterelle verte dans les pattes d'un Faucon crécerelle. Avec 120 espèces en Suisse, les orthoptères - criquets, sauterelles et grillons - sont un bon complément au monde des oiseaux; certains d'entre eux volent, eux aussi chantent pour se signaler et tous sont observables aux jumelles.

Après avoir édité plusieurs livres sur les orthoptères de Suisse et d'Allemagne, Christian Roesti viendra parler des particularités de ces insectes étonnants et nous présentera les espèces typiques de la région.

### **\* ATTENTION, CHANGEMENT DE LIEU!**

**La conférence du 4 avril 2012 aura exceptionnellement lieu dans le  
Café du Jura, rte du Jura 20, à Fribourg (à 20h15).**

# Excursions

## Di 13 novembre 2011: Recensement des oiseaux d'eau

Ces traditionnelles sorties réunissent dans un même recensement tous les ornithologues d'Europe qui comptent ainsi les oiseaux d'eau hivernants. L'occasion pour les moins chevronnés de se familiariser avec les canards et autres fuligules; l'occasion pour les autres de faire de belles observations.

### Inscriptions et renseignements:

Lac de Schiffenen:	Simon-Pierre Parrat	026 / 481 33 84
Lac de Pérolles:	Roland Kalberer	026 / 477 30 86
Lac de la Gruyère:	Claude Perroud	079 / 659 46 16
Lac de Morat:	Francis Banderet	026 / 675 19 94
Lac de Neuchâtel rive nord:	Paul-André Jeanmonod	024 / 441 80 05
Lac de Neuchâtel, rive sud:		
Estavayer-Cheyres:	Mikaël Cantin	079 / 258 16 38
Cheyres-Yverdon:	Michel Antoniazza	024 / 430 18 16

## Di 11 décembre 2011: Excursion au Fanel

organisé par Roland Kalberer

Le Fanel constitue un des haut-lieux ornithologiques de Romandie. La présence du lac, l'embouchure du canal de la Broye, les roselières, les zones parfois exondées, la forêt, ainsi que les multiples aménagements qui ont été réalisés pour favoriser l'avifaune expliquent cette situation vraiment privilégiée. Quelle que soit la saison, d'intéressantes observations sont toujours possibles et les conditions sont facilitées par des constructions ad hoc.

La sortie qui vous est proposée est destinée à toute personne intéressée, les non-connaisseurs sont les bienvenus. Elle a pour buts d'une part de se familiariser avec ce site - il sera ainsi possible par la suite d'y retourner avec le maximum de chances de succès - et d'autre part d'observer, le cas échéant de se familiariser avec les nombreuses espèces qui y passent tout ou partie de l'hiver. Les parties droite et gauche du canal seront explorées, de même que les autres endroits intéressants.

Une paire de jumelles est nécessaire, les télescopes et les équipements de photo sont bienvenus. Un pique-nique aura lieu, il est recommandé de prendre en particulier une boisson chaude.

La sortie aura lieu par tous les temps. Il sera nécessaire de s'habiller en conséquence, la pluie, la neige sont possibles, le froid est presque garanti.

Les participants sont invités à se retrouver: soit sur le parking de Conforama à Granges-Paccot et ce à 7h25 (attention nous partirons à 7h30, sans attendre les éventuels retardataires), soit directement sur place dès 8h00, auprès du parking situé en rive droite de la Broye (côté bernois), dont l'accès est juste après le pont qui enjambe le canal. Nous optimiserons le transport afin de limiter le nombre de véhicules. Aucune inscription préalable n'est nécessaire.

### Di 15 janvier 2012: Recensement des oiseaux d'eau

Voir recensement des oiseaux d'eau du 13 novembre 2011 (mêmes lieux et mêmes responsables).

### Ve 24 février 2012: A l'écoute de la Chouette hulotte

organisé par Simon-Pierre Parrat

Le hullement quasi mythique de la Chouette hulotte se fait entendre en début de soirée au mois de février. C'est une période idéale pour répertorier ses effectifs. En vous joignant aux ornithologues "avertis", vous aurez l'occasion d'écouter cette espèce. Chaque massif forestier le long de la Petite Sarine sera visité par un groupe. Les participants seront répartis entre les ornithologues. Ensuite nous nous retrouverons tous pour nous désaltérer dans un restaurant. A ce moment là, les résultats de chaque groupe seront exposés.

Rendez-vous à 18h00 à Grangeneuve, à la place de parc à côté de la laiterie. Pas d'inscription!

Renseignements: Simon-Pierre Parrat, 026 481 33 84 (de 18h00 à 20h00 uniquement, merci) ou par courriel: spp\_em@bluewin.ch

## Sa 24 mars 2012: Observation de la migration des rapaces

organisé par Jérôme Gremaud

Après avoir contourné le lac Léman et être passés entre le Hucel et le Mont Pèlerin, des centaines de rapaces migrateurs suivent les Préalpes. Mais par où? comment? et quelles espèces?

Lors de cette sortie, nous nous répartirons par petits groupes en plusieurs sites favorables, pour maximiser nos chances et réaliser des observations simultanées.

Le rendez-vous est fixé à **9h30**:

- sur la **place des Albergeux à Bulle**, en face d'Espace Gruyère (pour les sites de la Veveyse et de la Gruyère, resp. Jérôme Gremaud)
- devant le **Musée d'Histoire naturelle à Fribourg** (pour les sites de la Sarine et de la Singine, resp. Christoph Haag)

Il n'est pas nécessaire d'avoir des connaissances d'identification poussées pour participer. C'est une bonne occasion pour s'entraîner à reconnaître les espèces de rapaces!

Matériel: jumelles, pique-nique, si possible télescope et chaise pliable.

Les observations dureront jusque vers 15h. La sortie est annulée en cas de météo défavorable. Possibilité de se renseigner en cas de doute la veille au soir au 026 912 09 42.

Renseignements et inscriptions jusqu'au jeudi, 22 mars: Jérôme Gremaud, [jerome.gremaud@websud.ch](mailto:jerome.gremaud@websud.ch); 026 912 09 42

### **Excursions: recherche de volontaires**

Afin d'étoffer à l'avenir notre offre en matière d'excursions, nous recherchons des volontaires pour organiser des sorties sur le terrain. L'accent principal porte naturellement sur l'observation de l'avifaune, mais les autres sujets (mammifères, reptiles, batraciens, insectes, flore, etc.) présents dans notre nature peuvent aussi convenir. Toute personne motivée et prête à s'engager est priée de contacter un(e) des membres du comité. D'avance merci!



# Projet d'implantation d'un parc éolien à la Berra

*Lettre envoyé le 22.02.2011 à*

M. Georges Godel  
Conseiller d'Etat  
Chancellerie d'Etat  
Rue des Chanoines 17  
1701 Fribourg

*et à l'*

Office fédéral de l'environnement OFEV  
Direction  
3003 Berne

## Projet d'implantation d'un parc éolien à la Berra

Mesdames, Messieurs,

Nous nous référons à la récente mise à l'enquête publique relative à «l'implantation de mâts de mesures du potentiel éolien», prévue dans le secteur Cousimbert-Berra.

Les trois associations ornithologiques signataires du présent courrier: ASPO (Association Suisse pour la Protection des Oiseaux), Nos Oiseaux (Société romande d'étude et de protection des oiseaux) et le COF (Cercle Ornithologique de Fribourg) prennent position contre le projet d'implantation d'un parc éolien dans la région Cousimbert-Berra.

Dans ses lettres du 22 janvier 2006 et du 23 mai 2008, le COF rendait attentives les autorités fribourgeoises et fédérales, de même que certaines entreprises, aux problèmes que pouvaient engendrer les éoliennes sur l'avifaune.

Le 24 mars 2009, donnant suite à une réunion à Bulle qui regroupait 53 personnes, les bagueurs romands ont envoyé une motion aux autorités fédérales et à la Station Ornithologique suisse de Sempach (SOSS). Cette motion demandait que les voies de migrations connues dans les Préalpes, les Alpes et le Jura, à l'instar du Col de Bretolet (VS) ou de celui du Gurnigel (BE), soient mises de toute urgence en protection intégrale contre l'installation de parcs éoliens. Cette motion demandait également que des cartes indiquant les lieux de passage des migrations d'automne et de printemps soient rapidement établies.

La récente étude réalisée par la SOSS (Station Ornithologique Suisse de Sempach): «Untersuchung über die Auswirkungen eines Windparks Schwyberg auf die Vögel», à mis en évidence l'importance de la migration automnale au Schwyberg (FR). Cette étude a également mis en évidence l'influence néfaste du parc éolien planifié à cet endroit sur

les oiseaux migrateurs et sur les oiseaux nicheurs. Ce secteur se trouve dans l'axe du Gurnigel -reconnu comme un haut lieu pour le suivi de la migration- et de la Berra (FR).

La région Cousimbirt-Berra est connue depuis des décennies comme un lieu de migration privilégié. Il s'agit à notre connaissance de l'endroit où les plus fortes migrations ont lieu pour l'ensemble des Préalpes fribourgeoises. Les premières observations ont été consignées par Jean Strahm en 1947 déjà, soit il y a 64 ans! Depuis près de 40 ans, le COF étudie la migration sur ce col, en collaboration avec la SOSS. Des données précises sur le baguage des oiseaux ou sur les observations faites à cette occasion ont été consignées dans des rapports remis à la SOSS et à la Centrale Ornithologique Romande.

Pour ce qui concerne les oiseaux nicheurs locaux, 70 espèces ont été répertoriées ; certaines sont rares et menacées et de ce fait figurent dans «Avifaune Cousimbirt-Berra», liste établie sur la base de la «Liste Rouge».

En relation aux oiseaux migrateurs, ce ne sont pas moins de 125 espèces d'oiseaux qui ont été dénombrées. Certaines de ces espèces sont également rares et menacées selon la «Liste Rouge». Ceci met en évidence la responsabilité que nous avons vis-à-vis de la sécurité que doit présenter la route migratoire empruntée par ces oiseaux, qui proviennent de l'Europe du Nord et du Nord-Est et transitent par nos régions.

La connaissance acquise au sujet de la nidification et de la migration des oiseaux dans le massif Cousimbirt-Berra nous montre que l'installation d'éoliennes dans cette région serait certainement hautement dommageable pour l'avifaune tant locale que migratrice.

Dans l'état de nos connaissances, il est certain que cet endroit est un site important d'une part au niveau de la migration automnale et, d'autre part au niveau de la reproduction d'espèces rares et menacées telles que le Tétrás lyre. En conséquence, les trois associations ornithologiques citées ci-dessus demandent aux autorités fribourgeoises et fédérales que le site Cousimbirt-Berra soit considéré comme un site sur lequel l'implantation d'éoliennes est rigoureusement exclue.

Nous restons naturellement à votre disposition pour compléter et le cas échéant étayer ce qui précède.

Nous vous prions d'agrée, Mesdames, Messieurs, nos salutations distinguées.

ASPO  
La Sauge  
1588 Cudrefin  
François Turrian

Nos Oiseaux  
Chemin de Serroue 1  
2037 Montmolin  
Simon-Pierre Parrat

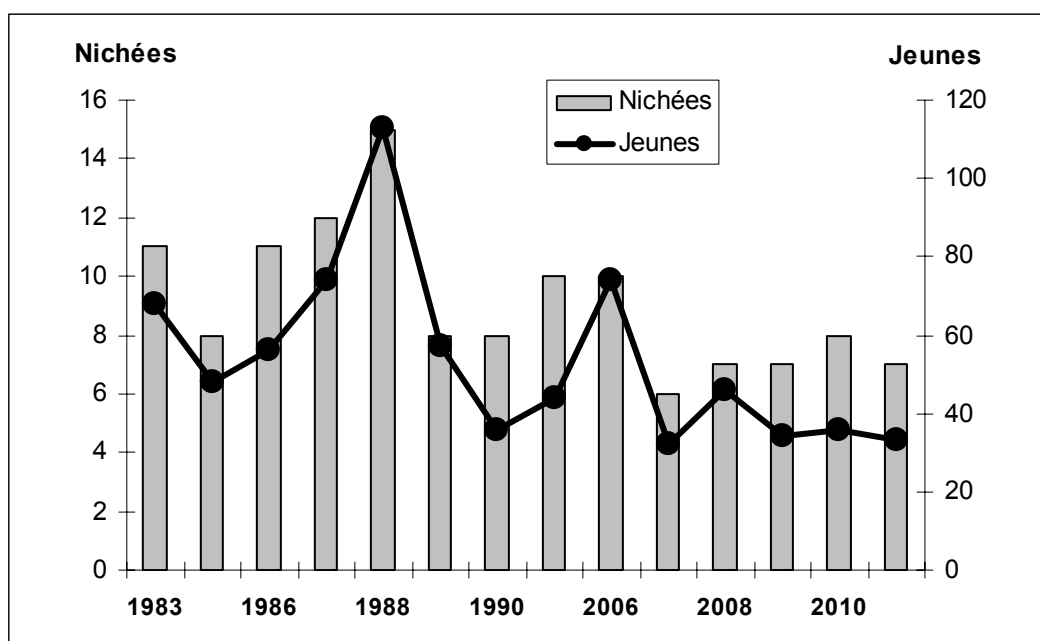
COF  
Case postale 96  
1707 Fribourg  
Michel Beaud

## Recensement des Harles bièvres sur la Sarine le 3.7.2011

Dans le cadre des recherches sur les "espèces prioritaires", le COF organise chaque année un recensement sur le cours de la Sarine, entre le barrage de Rossens et les Neigles, en ville de Fribourg. Les recensements se font toujours aux mêmes dates, ce qui permet de comptabiliser l'ensemble des nichées, les plus précoces et les tardives. Cette année, 7 nichées ont été dénombrées sur le secteur étudié totalisant 33 jeunes (en 2010: 8 nichées totalisant 36 jeunes). Les effectifs sont faibles et stables.

Merci à toutes les personnes qui se sont investies à ce recensement ou qui ont transmis des informations complémentaires: Patrice Baechler, Michel Beaud, Ernest Christinaz, Claus & Philippe Geyer, Gilles Hauser, Armin Lehmann, Eric Schuller, Simon-Pierre Parrat, qui a dirigé l'excursion du COF en ville de Fribourg et Yves Sutter.

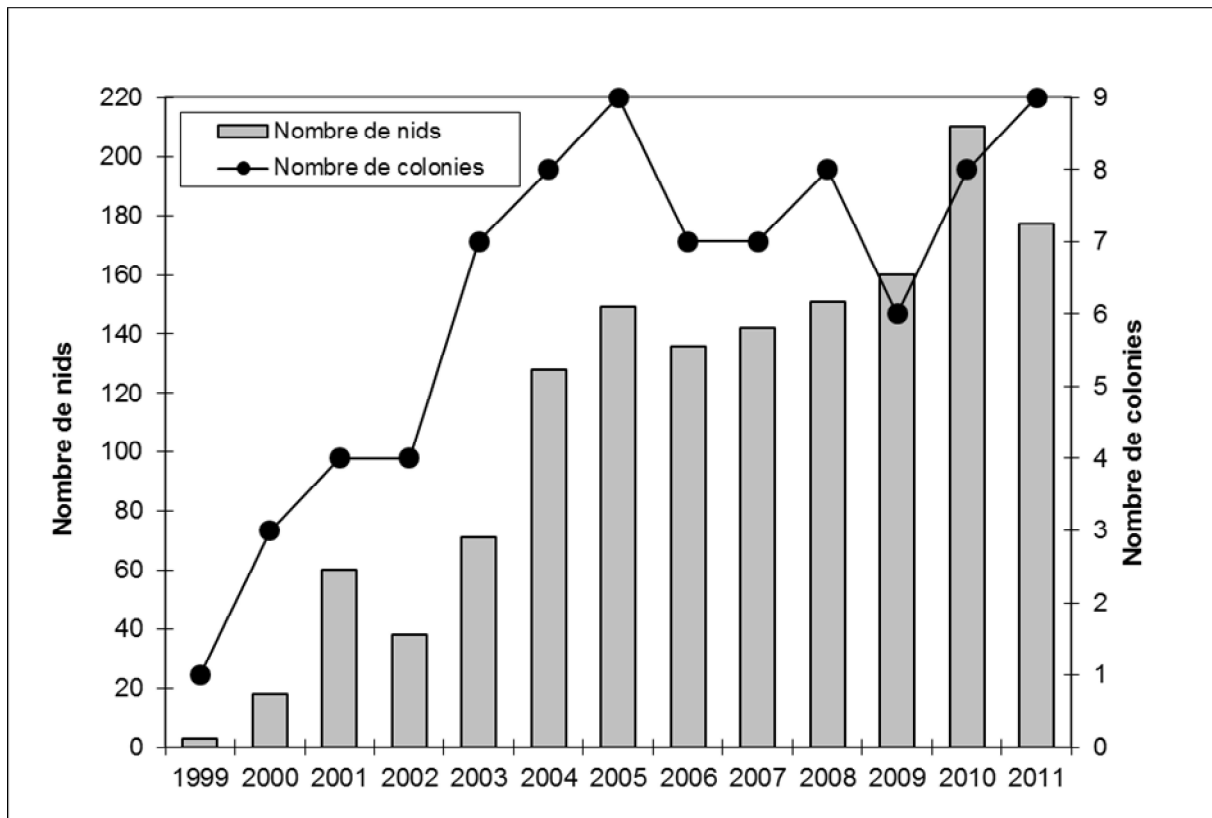
Secteur	responsables	femelles	jeunes	âge/jours
Les Neigles-Pont de Pérolles	SPP, GH,	1	2	25
"	CG & PG, YS		6	gros jeunes
"	"	1	5	gros jeunes
"	"	1		
Pont de Pérolles-Invua	PB, ES	4	2	18
Hauterive, pont béton - Invua	AL	5		
"	"	1	2	23
"	"	1	9	18
Hauterive, pont béton - Tuffière	EC	1	7	4 à 10
Pont Tuffière-barrage Rossens	MB	0	0	
<b>Total Sarine</b>	<b>7 nichées</b>	15	33	



# Les Corbeaux freux 2011

## Ville de Fribourg et Grand Fribourg

Le nombre de nids (177) a diminué de 16% par rapport à 2010. Cette année les Corbeaux freux étaient répartis en 9 colonies (dont une nouvelle) qui comprenaient entre 2 et 55 nids (la première colonie en ville de Fribourg remonte à 1999).



## Sarine

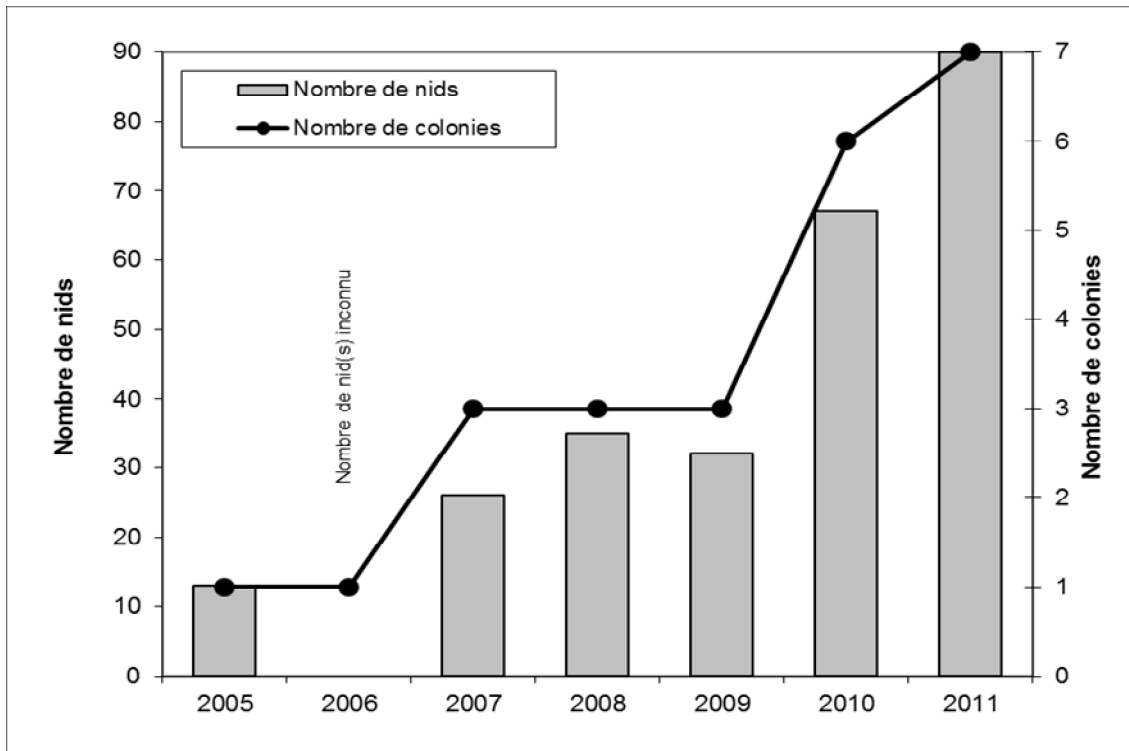
Une nouvelle colonie avec 13 nids au minimum a été découverte cette année dans la région de Praroman.

## Glâne

La colonie découverte l'année passée a compté le même nombre de nids qu'en 2010 soit 33 unités.

## Singine

La première colonie singinoise a été découverte en 2005 à Überstorf. Les années suivantes les Corbeaux freux se sont également installés à Düdingen, St. Ursen et Schmitten. Cette année, ils étaient répartis en 7 colonies (dont 3 nouvelles) qui comprenaient entre 5 et 26 nids, soit un total de 90 nids.



Un grand merci à tous les "compteurs": Adrian Aebischer, Stéphane Balocchi et Michel Beaud.

Laurent Broch

# Suivi de la population de la Sterne pierregarin en 2011

## Lac de la Gruyère (radeau)

1 couple de sterne a niché pour la seizième année consécutive. Sur les 3 œufs pondus, 2 ont éclos et les deux jeunes se sont envolés.

## Chablais de Sugiez, Lac de Morat (plate-forme)

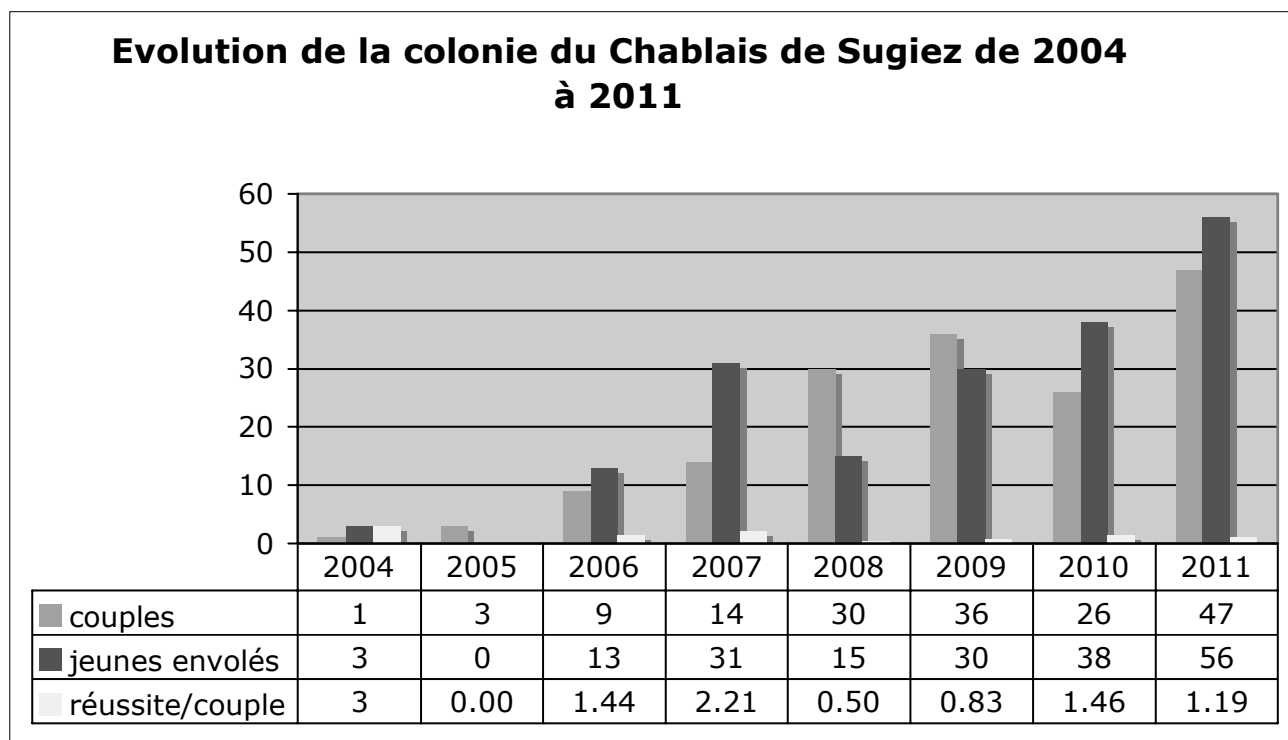
Cette saison, nous estimons à environ 47 (26 en 2010) le nombre de couples qui ont niché sur la plate-forme et à 56 le nombre de jeunes qui ont pris leur envol en 2011. (1.19 jeune par couple / 1.46 en 2010).

Des bidons-bouées posés par des pêcheurs au large attirent des sternes qui y paradent; il semblerait donc avoir une pénurie de place de nidification. L'installation d'une seconde plate-forme est à l'étude.



Jeune Sterne pierregarin (photo: M. Beaud)

L'augmentation des effectifs est remarquable depuis 2004 (installation de la plateforme):



Mes remerciements vont à toutes les personnes qui m'ont aidé dans ces suivis et ces travaux d'entretien: Pierre-André Baeriswyl, Elmar Bürgy, Ernest Christinaz, Jules Dubey, Pierre Jordan, Martine Macheret, Luc Mérian et famille, Daniel Schmid, le Cercle Ornithologique de Fribourg.

Michel Beaud

## **Excursion "Faune de montagne" le 23 juin 2011**

Départ 5h30. Trois personnes présentes avec Christian Grand et Valérie Dupuis. Le temps couvert ne nous a pas permis de faire le tour projeté, un brouillard épais nous contraignant à nous arrêter au col des Euschels. Durant la montée, nous avons pu, grâce à Christian, déterminer une vingtaine d'oiseaux par leur chant, essentiellement. Au dessus de Jaun, 12 salamandres noires étaient de sortie par ce temps maussade. De retour vers 9h, le café nous a été offert par les participants, la famille Buchs.

Valérie Dupuis

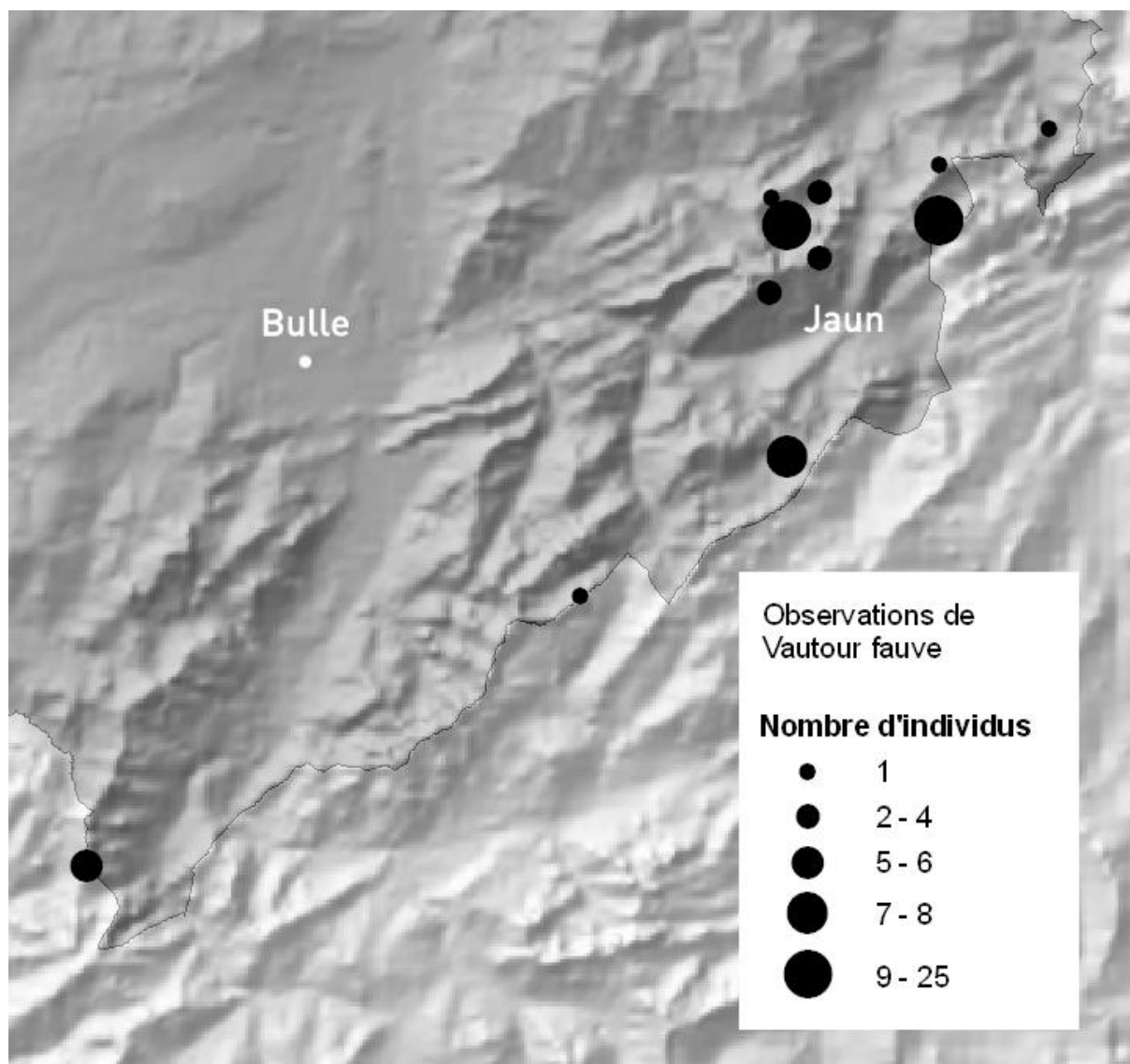
## **Observations de Vautours fauves dans le canton de Fribourg en 2011**

Alors que les années précédentes, seules des observations isolées en marge de l'afflux principal aient été rapportées dans le canton de Fribourg, cette année marque un tournant: des vautours ont stationné durant un bon mois dans les Préalpes fribourgeoises.

Au niveau suisse, les observations débutent à mi-avril et culminent entre fin mai et mi-juin, avec un pic de passage marqué. Les premières observations sur Fribourg remontent au 21 juin et concernent 6 à 7 individus observés au-dessus d'Allières, Montbovon. Le reste des observations fribourgeoises sont plutôt tardives dans ce contexte et concernent probablement des individus non pas en transit, mais plutôt attardés pour quelques jours dans la région. 15 mentions de Vautours fauves ont été signalées entre le 16 juillet et le 28 août, dans un triangle compris entre le Vanil Noir au sud, le Kaiseregg au nord-est et Patraflon au nord-ouest. Voilà qui ne représente assurément qu'une petite partie des observations dans les Préalpes fribourgeoises.

Un grand groupe de 17 individus a ouvert le bal le 16 juillet dans la région du Breccaschlund. Quelques jours plus tard, 25 individus étaient observés vers le Schafberg. Il s'agit du plus grand groupe observé en Suisse cette année. Les

observations de petits groupes se suivent dans la région du Breccaschlund – Schopfenspitz au moins jusqu'au 31 juillet.



**Carte:** observations de Vautour fauve dans le canton de Fribourg du 21 juin au 28 août 2011

Puis plus rien jusqu'aux 8 ind. du 20 août observés le long des Gastlosen. Puis suivent les 3 ind. du 24 août au Schafberg et le dernier le 28.8 au même endroit. Il semblerait en outre que ces observations de Vautours plusieurs jours consécutifs dans la même région ne soient pas tout à fait hasardeuses: beaucoup de moutons estivent dans la région du Schopfenspitz - Breccaschlund et le nombre de cadavres à dispositions n'est pas négligeable. Un loup a de plus trainé dans la région à la même période, tuant au moins une trentaine de moutons. Voilà qui semble plaire aux Vautours fauves...

Ces observations semblent confirmer qu'outre le transit observé depuis quelques années, des groupes de vautours peuvent se fixer dans une région si de la nourriture est disponible. Actuellement l'ordonnance fédérale sur les épizooties oblige les propriétaires à déposer les cadavres auprès des centres d'incinération. Une pratique coûteuse et peu économe. En dehors des sites sensibles de protection des eaux, ne serait-il pas plus favorable de tolérer une pratique plus souple, en laissant les cadavres à disposition des charognards? A quand des charniers officiels dans les Préalpes fribourgeoises?

Jérôme Gremaud

Les observations de Vautour fauves signalées en 2011 dans le canton de Fribourg:

Date	Nombre	Lieu	Altitude	Observateurs
21.6	6	Montbovon	1780	Gérard Beaud
21.6	7	Montbovon	1670	Dominique Martinelli
16.7	1	Kaiseregg	2050	Thomas Schwaller
16.7	17	Breccaschlund	1480	Thomas Schwaller
mi-juillet	1	Bimis	2100	Valérie Dupuis
fin juillet	2	Schafberg	2100	Valérie Dupuis
juillet	25	Schafberg	2000	Eric Peissard
18.7	1	Patraflon	1870	Jérôme Gremaud
26.7	1	Mähre	1750	Thomas Wullschleger
29.7	1	Fochsen	1700	Elisabeth et Michel Gremaud
30.7	4	Fochsen	1800	Armin Lehmann
31.7	2	Maischüpfen	1710	Aquilino Cabezas
31.7	3	Breccaschlund	1530	Armin Lehmann
31.7	3	Rippa, Riggisalp	1400	Thomas Sieber
20.8	8	Gastlosen	1900	Jérôme Heimann
24.8	3	Schafberg	2100	Adrian Aebischer
28.8	1	Schafberg	2100	Jean-Claude Monney

## Les débuts de l'ornithologie en région fribourgeoise

Il y a 125 ans, en mars 1886, Hercule Grand de Romont entretenait une correspondance avec le Département fédéral du commerce et de l'agriculture (section forestière) (Commission d'ornithologie fédérale). Hercule Grand était en fait le correspondant régional (Glâne) en vue de l'établissement du "Catalogue des oiseaux de Suisse" établi par V. Fatio et T. Studer en 1894.

Nous vous offrons le plaisir de cette lecture d'un autre temps. Il faudra lire ces textes avec un œil critique. Les ornithologues de cette époque étaient en fait des pionniers. On retrouve bien des inexactitudes et interprétations dans leurs écrits mais gardons à la mémoire que c'est grâce à eux que l'ornithologie a débuté.

Si l'intérêt s'en fait ressentir, nous publierons la suite des espèces dans le prochain Tichodrome. Donnez-nous votre avis!

*Le vautour griffon, le catharte alimoche et le gypaète barbu ou vautour des agneaux sont complètement inconnus dans la contrée et ne sauraient d'ailleurs s'y rencontrer que très exceptionnellement.*

*Les milans, royal et noir se montrent parfois au printemps, c'est-à-dire à l'époque où ils ont sans doute des petits à nourrir. Après avoir plané longtemps à une plus ou moins grande hauteur, ils se jettent avec impétuosité sur leur proie, petits chats, jeunes chiens et surtout volaille. Il est probable qu'ils nichent dans le Gibloux. Je n'en ai jamais vu en hiver, ils nous quittent sans doute en automne.*

*La crosserelle est commune dans la contrée. Autrefois elle nichait sur les tours de la ville mais en a été chassée dit-on par les choucas; on m'assure même qu'elle passe l'hiver ici mais je n'en ai jamais vu dans cette saison, je suis donc porté à croire qu'elle nous quitte vers le milieu de l'automne et revient très tôt au printemps pour nicher.*

*La crosserelle dont l'habitat principal est l'Europe méridionale et orientale est beaucoup plus rare que la précédente, je ne l'ai jamais vu dans la contrée, mais on m'assure de divers côtés qu'elle y existe.*

*L'autour se rencontre en toute saison et niche dans nos bois.*

*L'épervier reste toute l'année.*

*Le balbuzard, l'aigle royal, l'aigle impérial, le criard, le clanga et le botté, le pygargue et Jean le blanc, ne se trouvent qu'exceptionnellement dans cette contrée: personne ne se rappelle en avoir vu. Je viens toutefois d'apprendre qu'un couple d'aigles a paru la semaine passée non loin de la Broye, un a été tué, on m'a promis de me le faire voir. Tout ce que je sais pour le moment c'est qu'il n'appartient pas aux plus grandes espèces.*

*La buse bondrée niche dans les bois et émigre avant l'hiver. Elle se nourrit principalement d'insectes et doit par conséquent être protégée comme oiseau utile. Elle est du reste assez rare dans notre contrée.*

*La buse pattue, sans pouvoir l'affirmer positivement je crois qu'elle n'est pas étrangère. Elle apparaît aux premières gelées et disparaît au printemps pour aller vers le Nord. Se nourrissant principalement de souris, mulots, etc., elle est très utile à l'agriculture et mérite par conséquent la protection de lois. Son bec crochu, ses fortes serres, excitent contre elle, il est vrai, certaines préventions parce qu'il lui arrivera parfois de se permettre un petit extra lorsque par hasard elle peut surprendre une perdrix ou rencontrer un lièvre blessé.*

*La buse ordinaire niche dans la contrée sans y être fort commune et nous quitte en automne, au moins je n'en ai jamais vu en hiver, elle se nourrit principalement de souris, mulots, etc., elle est donc utile comme la précédente. Il est facile de la reconnaître, car c'est la seule parmi les grands oiseaux de proie, qui, comme la cresserelle reste longtemps en place, comme suspendue dans les airs et battant des ailes comme si elle jouait d'un éventail.*

Michel Beaud

Prochaine épisode: les chouettes et hirondelles

## **Atlas historique des oiseaux nicheurs de Suisse**

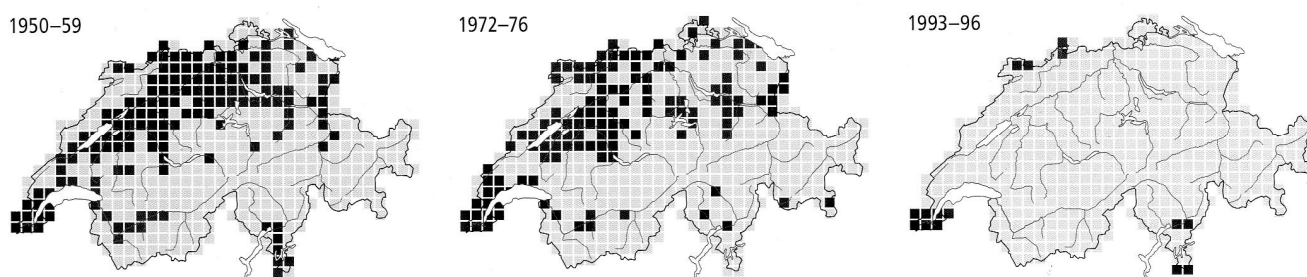
La Station ornithologique Suisse vient de publier un Atlas historique des oiseaux nicheurs témoignant de la répartition des oiseaux nicheurs de Suisse depuis 1950. Pourquoi diable un atlas historique? Pour témoigner avant tout des changements intervenus dans notre avifaune, et cela bien avant le premier atlas des années 70. Pour cela, les auteurs ont recouru à de nombreuses sources d'information: publications bien entendues, mais également témoignages d'ornithologues actifs dans les années 1950. Toutes ces informations ont permis de reconstituer patiemment la répartition de certaines espèces dans notre pays avant leur recul massif. On apprend ainsi que la Chouette chevêche était encore largement répandue dans la Broye et sur le Plateau fribourgeois au milieu du siècle passé, avec des densités d'au moins 1 à 3 couples par km<sup>2</sup>! Que la Huppe fasciée était fréquente sur le Plateau. Que le Chevalier guignette nichait encore

sur la Sarine, la Singine et la Gérine. Et on se rend compte que ce sont les oiseaux des zones agricoles qui ont payé le plus lourd tribut aux changements intervenus dans notre paysage au cours des dernières décennies. Pour rappel, la Chevêche et la Huppe ne nichent plus que sporadiquement et le Chevalier guignette a délaissé la dernière rivière du canton en 2005. Et on ne parle pas ici du Grand Tétrás, de la Perdrix grise ou de la Pie-grièche à tête rousse. Voilà qui sonne comme les témoignages d'une période révolue. Mais certaines espèces ont profité des dernières décennies pour étendre leur aire de répartition. La Tourterelle turque a ainsi commencé à nicher dans notre pays au cours des années 50 et le Milan royal a étendu son aire de nidification. Un aperçu passionnant de l'évolution récente des populations d'une centaine d'espèces dans notre pays.

Un bémol toutefois: ce travail n'a malheureusement pas pris en compte le travail des pionniers dans le canton de Fribourg et dans la Broye vaudoise qu'étaient Teddy Blanc, Jean Strahm et Leonard Thürler. C'eut été pourtant une excellente occasion de leur rendre hommage.

Jérôme Gremaud

Exemple:



Diminution de l'aire de répartition de la Chouette chevêche en Suisse à partir de 1950.

*Knaus, P., Graf, R., Guélat, J., Keller, V., Schmid, H. & Zbinden, K. (2011): Atlas historique des oiseaux nicheurs. La répartition des oiseaux nicheurs de Suisse depuis 1950. Station ornithologique suisse, Sempach. 336 pp.*

Commande auprès de la Station ornithologique: [www.vogelwarte.ch](http://www.vogelwarte.ch)

Les cartes de 102 espèces supplémentaires peuvent être téléchargées sous forme de PDF à l'adresse suivante: <http://www.vogelwarte.ch/atlas-historique-des-oiseaux-nicheurs.html>



## Donateurs 2010

Guggiari François  
Guinnard Cyril et Eliane  
Kalberer Roland et Doris  
Kern Elisabeth  
Lehmann Armin  
Magnin Benoît  
Meer Laurence  
Meyer Dietrich  
Muff Alexandre  
Muschietti Ludmila  
Neuhaus Dorly  
Niclass Alain  
Parrat Simon-Pierre et Eve  
Perler Anita  
Progin Samuel  
Progin David

Rauss André  
Redies Torsten  
Rossier Jacques  
Ruffieux Estéban  
Spadino Carla  
Spieler Gauch Bettina  
Stämpfli Verena  
Stooss-Galley Roxane  
Studer Jacques  
Tesarik-Vouga Anne-Lise  
Tinguely Roger  
Voegeli Carlo  
Vollichard Léon  
Vuilleumier Philippe  
Widder Pascal

***Un grand Merci!***

## Reprises d'oiseaux bagués

*Sous cette rubrique, nous présentons quelques reprises intéressantes d'oiseaux qui ont été bagués ou qui ont été retrouvés dans notre région.*

Une **Sterne pierregarin** baguée le 16.7.2006 à Sugiez a été vue (bague lue) une première fois le 18.8.2009 (3 ans plus tard) et le 5.5.2011 (5 ans plus tard) à Préverenges, lac Léman. Une autre **Sterne pierregarin** qui a également été baguée à Sugiez (le 11.8.2009) a aussi été vue à Préverenges, 27 jours plus tard.

Une **Sterne pierregarin** baguée le 22.6.2009 à Sugiez a été vue (bague lue) le 15.8.2011 à Hard (Autriche), au bord du lac de Constance à 200 km de son lieu de naissance.

Une **Hirondelle rustique** baguée le 30.8.2002 à Marin-Epagnier (NE) a été trouvée morte, le 11.5. 2011 à Kriechenwil (BE), soit environ 8 ans et 9 mois plus tard.

Une **Grive musicienne** baguée le 4.10.2010 à la Berra a été tuée 44 jours plus tard "attrapée par un filet" à Es Mercadal (Minorque, Espagne), à 783 km du lieu de baguage.

**Un Faucon crécerelle** bagué jeune au nid le 9.7.2000 à Charmey (Lapé) a été contrôlé (mâle adulte) à Ménières (FR) le 5.1.2010, soit environ 9 ans et 6 mois plus tard.

## Des Milans noirs fribourgeois suivis par satellites

Le Musée d'histoire naturelle de Fribourg suit (à l'aide de satellites) depuis 1999 les déplacements de plusieurs oiseaux, dont la fameuse Cigogne blanche Max et une douzaine de Milans royaux (voir sous: [www.fr.ch/mhn](http://www.fr.ch/mhn)).

Le savoir-faire du musée et l'expérience de terrain de plusieurs ornithologues fribourgeois ont, en été 2011, permis au journal *La Salamandre* ([www.salamandre.net](http://www.salamandre.net)) de munir des Milans noirs de balises Argos. Ces oiseaux peuvent être suivis sur internet: **[www.milan-noir.net](http://www.milan-noir.net)**

Au mois de février 2012, un numéro spécial de la revue *La Salamandre* sera consacré au Milan noir.

# Chronique ornithologique

## Chronique mars à octobre 2011

Cette chronique a été réalisée sur la base de 18'593 données fournies par la Station ornithologique suisse, via [www.ornitho.ch](http://www.ornitho.ch), ainsi que de personnes ayant transmis individuellement leurs données. Elle recouvre la période du 15 mars au 1<sup>er</sup> octobre 2011. La carte ci-dessous illustre la provenance des données; seules 42% des données proviennent de zones plus hautes que 500 m alt.!

Nous demandons aux observateurs de fournir dorénavant toutes leurs observations via [www.ornitho.ch](http://www.ornitho.ch), la plate-forme officielle des ornithologues et observateurs et observatrices d'oiseaux de Suisse et des régions limitrophes, placée sous l'égide de Nos Oiseaux et de sa Centrale ornithologique romande, de la Station ornithologique suisse, de Ficedula et de l'Ala.

Les données marquées d'une \* sont sous réserve d'homologation par la Commission de l'avifaune suisse.

**Plongeon catmarin** *Gavia stellata*: encore 4 ind. signalés le 22.4 à Gletterens (PM). **Plongeon arctique** *Gavia arctica*: dernière observation le 24.5 à Autavaux (PR).

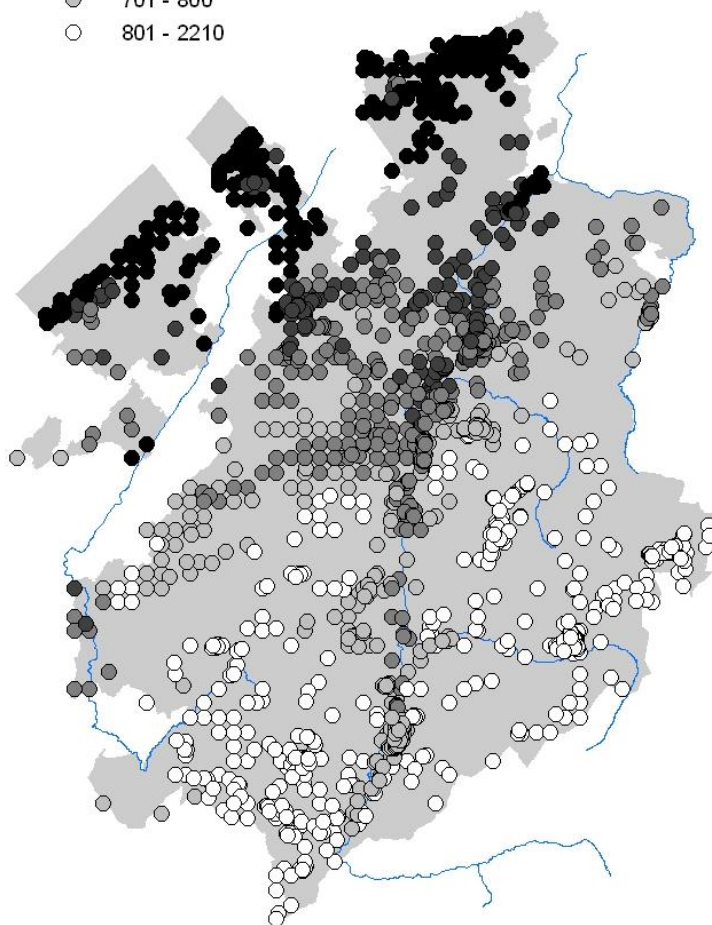
**Grèbe castagneux** *Tachybaptus ruficollis*: En dehors de la Rive Sud du lac de Neuchâtel (données de nidification provenant de 10 carrés kilométriques, div. obs.), les seules données proviennent de Krümmling (1 famille, SK, CJ), de l'Auried (plusieurs territoires; div. obs.), des Gouilles à Jean (1 famille, JG) et de la tourbière du Crêt (BD, JG).

**Grèbe à cou noir** *Podiceps nigricollis*: présence estivale régulière sur plusieurs sites de la Rive Sud: à Gletterens surtout avec un max. de 18 ind. le 17.4 et 12 ind. le 12.8 (MZ), à Estavayer-le-Lac (1 ind., PR) et à Forel (2 ind., PR).

**Grèbe huppé** *Podiceps cristatus*: assurément une année peu favorable à la nidification du Grèbe huppé, vu le peu de précipitations au printemps et le niveau des lacs très bas. Les seules données de nidification certaines proviennent uniquement de la Rive Sud du lac de Neuchâtel (div. obs.).

Répartition des observations (altitude)

- 420 - 500
- 501 - 600
- 601 - 700
- 701 - 800
- 801 - 2210

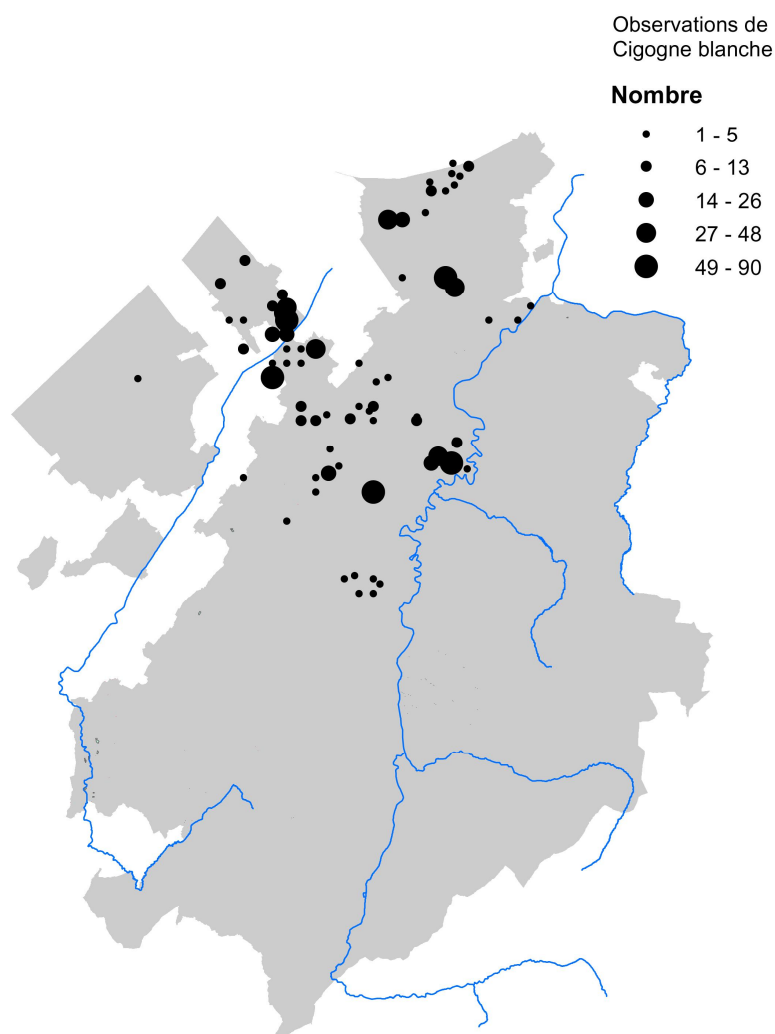


**Grand Cormoran** *Phalacrocorax carbo*: sur le Plateau fribourgeois, données régulières jusqu'à début avril (2 ind. le 9.4 à Pierrafortscha, MB), 1 donnée en juin (2 ind. le 2.6 à Fribourg), puis reprise des observations régulières dès le 2 juillet à Fribourg (2 ind., LF). 31 ind. le 21.8 à Fribourg marquent le début du passage automnal (LF). Sur la Rive Sud du Lac de Neuchâtel, les observations reprennent dès la mi-août, avec un max. de 198 ind. le 13.8 à Autavaux (PR).

**Héron pourpré** *Ardea purpurea*: 1 ind. se tient à l'Auried du 26.4 au 3.5 (AR, AK, DR, NF), puis présence d'un ind. entre le 1<sup>er</sup> et le 30 août (div. obs.). 2 ind. entre le 10 et le 14.6 à Progens (JG, BD) et 1 ind. le 23.7 à Sugiez (MB). **Crabier chevelu** *Ardeola ralloides*: 1 ind. le 12.6 à Gletterens (MZ, JG). **Grande Aigrette** *Egretta alba*: les effectifs baissent rapidement dès la fin du mois d'avril. A noter encore 1 ind. le 26.5 à Corpataux (PDe). Puis à nouveau des mouvements au début août (1 le 3.8 à l'Auried, AtR). A noter 8 ind. le 8.9 et 11 ind. le 9.9 à Sévaz (MLG). **Aigrette garzette** *Egretta garzetta*: en dehors de la Rive Sud, observations en provenance de l'Auried seulement: 2 ind. le 11.5 (AR, BD), 1 le 11.9 (RB), 1 le 24 et 31.7 (SK, AR, AK). **Bihoreau gris** *Nycticorax nycticorax*: à noter une nidification aux étangs de Chaux à Payerne (JJ, FS)! Présence continue à l'Auried entre le 24.4 et le 18.6 (div. obs.). 1 ind. le 12.5 à Seedorf (BD). **Blongios nain** *Ixobrychus minutus*: nidification certaine à Estavayer-le-lac, Grande Gouille (PR, FB) et à l'Auried (div. obs.). **Butor étoilé**: observations provenant uniquement de l'Auried, avec 1 ind. le 1.4 (AK, AtR), 1 ind. du 22 au 26.4 (AK, AR, AtR, AJB), et 1 ind. du 24 au 31.7 (AK, AR, AtR). S'agit-il toujours du même individu?

**Cigogne blanche** *Ciconia ciconia*: de grands groupes observés au passage automnal, avec env. 90 ind. le 18.8 à Matran (ID) et 87 ind. le 24.8 à Fribourg (AA, LB). Voir carte des observations. **Cigogne noire** *Ciconia nigra*: au passage de printemps, 1 le 23.3 à Villarlod (CP), le 3.4 à Fiaugères (LV) et 1 tardive le 13.5 à Ependes (PAP). Passage d'automne remarqué, avec 1 ind. le 1.8 à Semsales (OVR), 1 le 7.8 à Krümml (JHB), 1 le 7 et 8.8 à l'Auried (JHB, AtR), 1 le 3.9 sur les pentes du Schwyberg à Plaffeien (PM) et le 23.9 à Vuadens, bague de Tchèque (CG, JG, JR, SR).

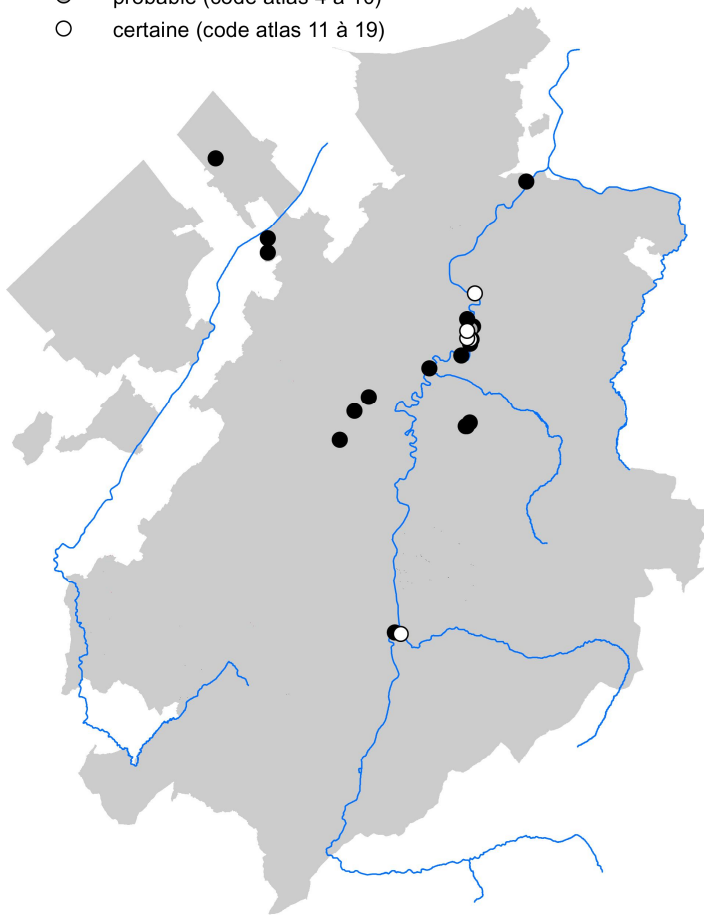
**Sarcelle d'hiver** *Anas crecca*: présence de 2 ind. dès le 14.7 à l'Auried. **Canard pilet** *Anas acuta*: 1 ind. le 17.9 à Broc, embouchure de la Sarine (JG). **Canard souchet** *Anas clypeata*: 1 mâle en éclipse le 5 septembre et 1 couple le 17.9 à Broc, embouchure de la



Sarine (JG). **Harle bièvre** *Mergus merganser*: observations de 7 familles, toutes sur la Sarine (voir carte et article à la page 10).

Nidification du  
Harle bièvre

- possible (code atlas 1 à 3)
- ◐ probable (code atlas 4 à 10)
- certaine (code atlas 11 à 19)



**Bondrée apivore** *Pernis apivorus*: 3 nidifications rapportées, 2 sur la Petite Sarine (Mby, RMBY, MB, MM) et encore un gros jeune le 5.9.2011 à Ependes (MB). En migration, entre autres, 242 ind. passent au Schwyberg le 23.8 (PM). **Busard cendré** *Circus pygargus*: entre autre 1 migrateur le 19.4 au Niremout, Semsales (AL). **Busard Saint-Martin** *Circus cyaneus*: entre autres, 1 migrateur le 22.4 aux Alpettes à Semsales (SPP). **Circaète Jean-le-Blanc** *Circaetus gallicus*: 1 le 24.7 à Neirivue (JCM)\*. **Balbuzard pêcheur** *Pandion haliaetus*: en automne, 1 ind. le 23.8 et 1 le 3.9 au Schwyberg (PM), 4 ind. à la Berra, dont 2 le 10.9, 1 le 25.9 et 1 le 16.10 (MB, coll. Berra), 2 ind. le 10.9 à la Berra (MB, coll. Berra). **Faucon kobez** *Falco vespertinus*: 1 au passage le 11.5 à la Roche (CH). **Vautour fauve** *Gyps fulvus*: voir le compte rendu des observations à la page 15).

**Grue cendrée** *Grus grus*: 1 le 12.4 à l'Auried (AR, AK). **Vanneau huppé**

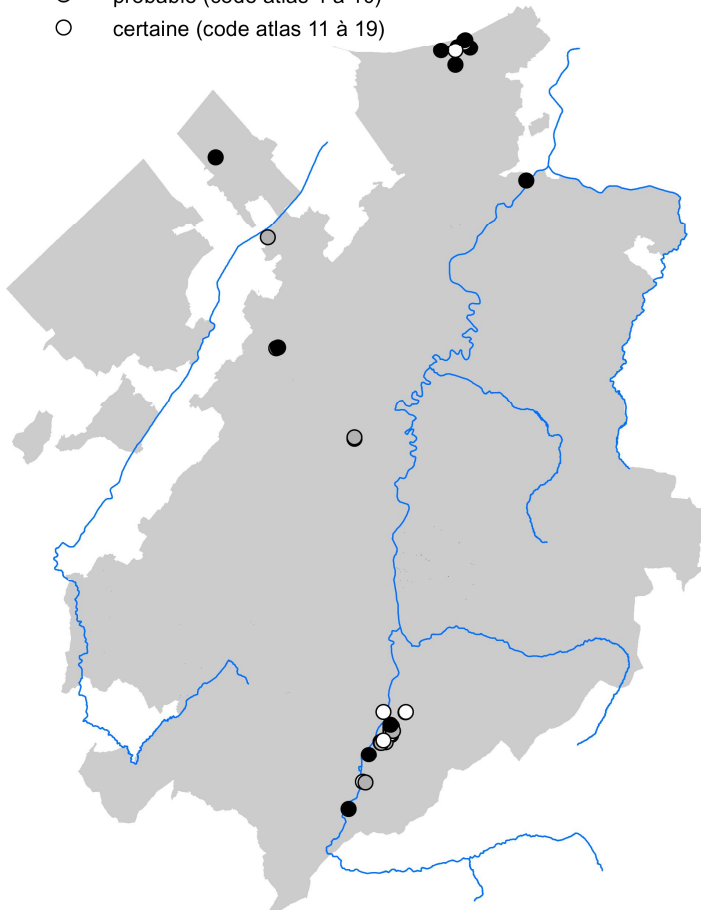
*Vanellus vanellus*: 1 couple au moins à l'Auried; couvaison, mais pas de jeunes signalés (SSt, div. obs.). Dernier site de nidification dans le canton. **Petit Gravelot** *Charadrius dubius*: 1 seul nid signalé dans le canton cette année, au bord du lac de la Gruyère (JG); dérangement, puis couvaison, mais le lac remonte malheureusement trop vite pour permettre la réussite de la nidification. 1 couple cantonné dans un champ de maïs fraîchement semé à Grandvillard du 3 au 24 mai (JG, NF, BC). **Pluvier guignard** *Charadrius morinellus*: 1 ind. le 14 et 15.8 à Portalban (PR), puis présence continue du 27.8 (max. de 24 ind., MZ) au 7.9 de 11 à 19 ind. dans la région de Portalban / St-Aubin (div. obs.). **Chevalier arlequin** *Tringa erythropus*: 1 ind. le 2.7 à l'Auried (AR, AK). **Chevalier stagnatile** *Tringa stagnatilis*: 1 ind. le 13.8 à l'Auried (SB, CAB, AK). **Goéland leucophée** *Larus michahellis*, 2 poussins le 23.5 au Lac de Pérolles. **Goéland brun** *Larus fuscus*: 1 à Echarlens le 1.9 et 1 à Broc, à l'embouchure de la Sarine, le 5.9 (JG). **Sterne pierregarin** *Sterna hirundo*: comme à l'accoutumée, 1 couple élève 2 jeunes sur le radeau du lac de la Gruyère à Avry-devant-Pont (MB, EC, PaB). Nidification également sur le radeau à Sugiez (MB; voir article à la page 13). **Martin-pêcheur d'Europe** *Alcedo atthis*: 2 nidifications certaines, une à Villeneuve, le long d'un tronçon de la Broye revitalisé en 2010 (PR) et une autre à Villars-sur-Glâne (PaB). Une nidification probable le long de la Sarine à Fribourg (YR). **Martinet à ventre blanc** *Apus melba*: ponte très précoce observée grâce à une webcam: 2.5. au Collège

St-Michel (MB/MHNF). **Torcol fourmilier** *Jynx torquilla*: aucun chanteur signalé dans le canton ce printemps, pour la deuxième année de suite!

**Pic mar** *Dendrocops medius*: 3 observations le long de la Rive Sud de cette espèce plutôt rare dans le canton: 1 ind. le 25.3 à Châbles (MA), 1 le 20.6 à Forel (PR), et 1 ind. le 29.7 à Autavaux (PR, LL).

Nidification du  
Tarier pâtre

- possible (code atlas 1 à 3)
- probable (code atlas 4 à 10)
- certaine (code atlas 11 à 19)



**Tarier des prés** *Saxicola rubetra*: 17 territoires dans l'Intyamou, principalement à Grandvillard. Des recherches spécifiques ne donnent plus rien entre Vaulruz et Semsales et 1 seul chanteur isolé dans toute la vallée de la Jogne (JG, NF, GS).

**Tarier pâtre** *Saxicola torquata*: territoires à Posat (1 famille, PG), à Dompierre (1 couple, PM), à Krümml (2 familles, div. obs.), à Grandsivaz (1 couple et 1 mâle isolé, JG), à l'Auried (1 famille, div. obs) et à Gletterens (1 mâle chanteur, PM). L'espèce est bien présente dans la vallée de l'Intyamou avec au moins 6 territoires (5 familles, JPB, JG, NF, BC).

**Rousserolle turdoïde** *Acrocephalus arundinaceus*: en dehors de la Rive Sud, 1 chanteur le 2.6 au lac de Seedorf (PDe).

**Fauvette grisette** *Sylvia communis*: aucune donnée sur le Plateau fribourgeois. 1 couple signalé à Grandvillard du 9.5 au 15.6 (BC, NF, JG).

**Bruant proyer** *Miliaria calandra*: des mâles chanteurs d'un jour à Haut-Vully (4.4, PMK), à l'Auried (13.4, AtR), à Grandvillard (9.5, NF, JG) et à St-Aubin le 21.5 (MZ). La seule population reproductrice se maintient autour de Chrümml (div. obs.).

Chronique rédigée par Jérôme Gremaud

Observateurs:

**AA:** Adrian Aebischer; **AJB:** Alain + Janine Bauermeister; **AK:** Anton Kilchör; **AL:** Annick Lardeau; **AR:** Arnold Riedo; **AtR:** Attilio Rossi; **BC:** Benjamin Cabezas; **BD:** Benoît Dessibourg; **CG:** Christian Grand; **CH:** Christoph Haag; **Coll. Berra:** collectif Berra; **CP:** Christian Piller; **DR:** Daniel Rumo; **FS:** Fabian Schneider; **ID:** Isabelle Dafflon; **JCM:** Jean-Claude Monney; **JG:** Jérôme Gremaud; **JHB:** Jörg Hassler-Bürgi; **JJ:** Jacques Jeanmonod; **JR:** Jacques Rime; **LB:** Laurent Broch; **LF:** Laurent Francey; **LL:** Longchamp Ludovic; **LV:** Laurent Vallotton; **MA:** Michel Antoniazza; **MB:** Michel Beaud; **MHNF:** Musée d'histoire naturelle de Fribourg; **MLG:** Marie-Louise Guinnard; **MM:** Martine Macheret; **MZ:** Martin Zimmerli; **NF:** Nicolas Fasel; **OVR:** Olivier & Véronique Rosselet; **PaB:** Patrice Baechler; **PAP:** Pierre-André Pochon; **PDe:** Philippe Desbiolles; **PM:** Patrick Monney; **PR:** Pascal Rapin; **RB:** Roland Bochsler; **SB:** Sylvie Bütschi; **SK:** Simon Keller; **SK:** Susanne Klossner; **SR:** Sylvie Rossier; **SSt:** Stephan Strebel; **YR:** Yann Rime.



# Lehmannvision

TV | VIDEO | HIFI

Duensstrasse 3 | 3186 Düdingen

Fon 026-493 15 33 | Fax 026-492 05 32

✂ (ou à copier) -----

## Bulletin d'inscription

à adresser au Cercle ornithologique, case postale 96, 1707 Fribourg

### **Je désire devenir membre du Cercle Ornithologique de Fribourg**

Nom et prénom: \_\_\_\_\_

Adresse: \_\_\_\_\_

NPA + localité: \_\_\_\_\_

Téléphone: \_\_\_\_\_

Courriel: \_\_\_\_\_

Date et signature: \_\_\_\_\_

Année de naissance (pour les membres du Groupe des Jeunes): \_\_\_\_\_

Cotisation annuelle: Fr. 20.--; pour les membres du Groupe des Jeunes (jusqu'à 25 ans): Fr. 5.--